

**RU** Инструкция по эксплуатации

2-34 **GO 4 1064 D**

**EN** User instructions

36-67 **GO 4 1264 D**

Grand 

**CANDY**



**СВИДЕТЕЛЬСТВО О ПРИЕМКЕ И ПРОДАЖЕ**

Машина имеет сертификат соответствия требованиям безопасности и электромагнитной совместимости, выданный органом по сертификации продукции "ТЕСТ-ГРУПП" г. Москва.



Производитель - ОАО "Веста", 610035, Россия, г. Киров,  
ул. Производственная, 24

Машина стиральная автоматическая бытовая модели:

**СМА-6ФБ Candy GO 4 1064 D – 07S № 31002166** \_\_\_\_\_

**СМА-6ФБ Candy GO 4 1264 D – 07S № 31002165** \_\_\_\_\_

(в нужной графе проставить номер машины)

соответствует техническим условиям ТУ 5156-002-46092527-2005

Дата выпуска " \_\_ " \_\_\_\_\_ 20 \_\_ г.

Штамп ОТК (клеймо приемщика)

Продана \_\_\_\_\_  
(наименование торгующей организации, адрес)

Продавец \_\_\_\_\_  
(Ф.И.О.) (подпись)

Штамп \_\_\_\_\_ Дата " \_\_ " \_\_\_\_\_ 20 \_\_ г.

Ремонтное предприятие, осуществляющее установку, гарантийный ремонт и сервисное обслуживание машины:

\_\_\_\_\_  
(наименование предприятия, адрес, телефон)



## ПОЗДРАВЛЯЕМ!

Приобретя эту стиральную машину Candy, Вы решили не идти на компромисс: Вы пожелали лучшее.

Фирма Candy рада предложить Вам эту новую стиральную машину - плод многолетних научно-исследовательских работ и приобретенного на рынке, в тесном контракте с потребителем, опыта.

Вы выбрали качество, долговечность и широкие возможности, которые Вам предоставляет эта стиральная машина.

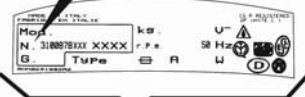
Кроме того, Candy предлагает Вам широкую гамму электробытовой техники: стиральные машины, посудомоечные машины, стиральные машины с сушкой, кухонные плиты, микроволновые печи, духовки, варочные панели, холодильники, морозильники.

Спросите у Вашего продавца полный каталог продукции фирмы Candy.

Просим Вас внимательно ознакомиться с предупреждениями, содержащимися в этой инструкции, которые дадут Вам важные сведения, касающиеся безопасности, установки, эксплуатации и обслуживания, некоторые полезные советы по лучшему использованию машины.

Бережно храните эту книжку инструкций для последующих консультаций.

При общении с фирмой Candy или с ее специалистами по техническому обслуживанию постоянно ссылайтесь на модель и номер G (если таковой имеется). Практически, ссылайтесь на все, что содержится в табличке.



**ПАРАГРАФ****ОГЛАВЛЕНИЕ**

Введение

Общие сведения

Гарантия

Меры безопасности

Технические характеристики

Порядок установки

Описание команд

Таблица программ стирки

Выбор программ

Дозатор для моющих средств

Тип белья

Стирка

Чистка и уход за машиной

Неисправности, их причины и устранение

1

2

3

4

5

6

7

8

9

10

11

12

13

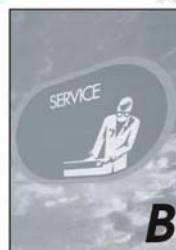
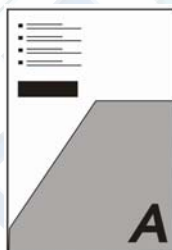
**ПАРАГРАФ 1****ОБЩИЕ СВЕДЕНИЯ**

При покупке убедитесь, чтобы с машиной были:

- A) ИНСТРУКЦИЯ ПО ЭКСПЛУАТАЦИИ НА РУССКОМ ЯЗЫКЕ;
- B) АДРЕСА СЛУЖБ ТЕХНИЧЕСКОГО ОБСЛУЖИВАНИЯ;
- C) СЕРТИФИКАТ ГАРАНТИИ;
- D) ЗАГЛУШКИ;
- E) ЖЕСТКОЕ УСТРОЙСТВО ДЛЯ ЗАГИБА СЛИВНОГО ШЛАНГА;
- F) НАЛИВНОЙ ШЛАНГ;
- G) ЭТИКЕТКА С ДАННЫМИ ПО КЛАССУ МАШИНЫ.

**ХРАНИТЕ ИХ**

Проверьте отсутствие повреждений машины при транспортировке. При их обнаружении обращайтесь в центр техобслуживания **Candy**.





## ПАРАГРАФ 2

### ГАРАНТИЯ

Стиральная машина снабжена гарантийным сертификатом, который позволяет Вам бесплатно пользоваться услугами технического сервиса, за исключением оплаты за вызов, в течение 1 года со дня покупки.

**ПАРАГРАФ 3****МЕРЫ БЕЗОПАСНОСТИ****ВНИМАНИЕ!**

При всех операциях по чистке и обслуживанию стиральной машины:

- выньте вилку из розетки;
- перекройте кран подачи воды;
- Candy оснащает все свои машины кабелем с заземлением.

Убедитесь в том, что сеть электропитания имеет заземляющий провод, в противном случае обращайтесь к квалифицированным специалистам.

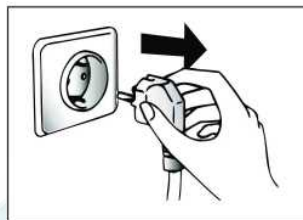
Знак **CE** указывает, что машина соответствует требованиям европейских стандартов, 73/23/CEE и 89/336/CEE, в дальнейшем замененных соответственно регламентами 2006/95/CE и 2004/108/CE с изменениями и дополнениями к ним.

- не прикасайтесь к машине влажными руками или ногами;
- не пользуйтесь машиной, если Вы разуты;
- не рекомендуется пользоваться удлинителями во влажных помещениях;

**ВНИМАНИЕ!**

Во время стирки вода может нагреваться до 90°C.

- перед тем, как открыть дверцу, убедитесь в отсутствии воды в барабане.





- не пользуйтесь тройниками и переходниками;
- не позволяйте детям или некомпетентным лицам пользоваться машиной без Вашего наблюдения;
- не тяните за питающий кабель или за саму машину, чтобы вынуть вилку из розетки;
- не оставляйте машину под воздействием атмосферных явлений (дождь, прямые солнечные лучи и т.д.);
- при перемещении машины не поднимайте ее за ручки управления или за дозатор для моющих средств. При перевозке люк не должен опираться на тележку;

### Важно!

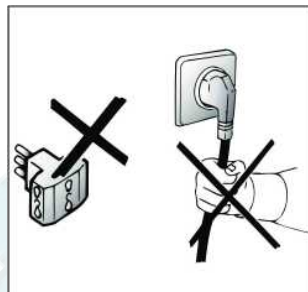
При установке машины на ковровых покрытиях убедитесь, что вентиляционные отверстия в основании машины не закрыты ворсом.

- поднимайте машину вдвоем, как показано на рисунке;
- если машина работает неправильно или вышла из строя, выключите машину, перекройте подачу воды и не пользуйтесь ею;

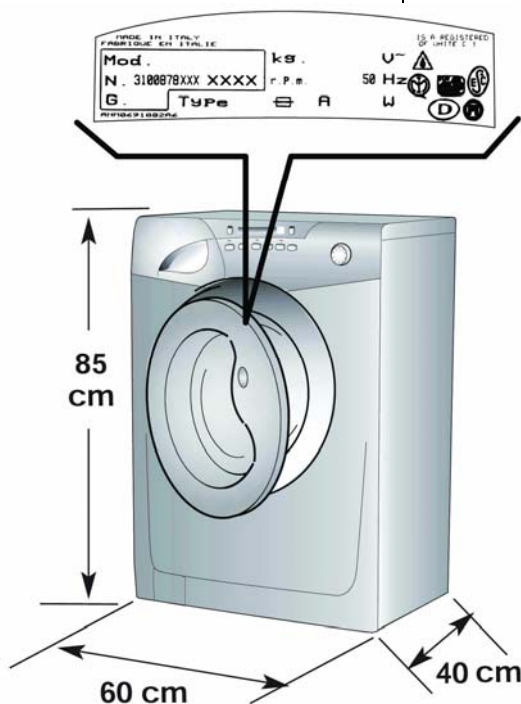
Для возможного ремонта обращайтесь только в центр техобслуживания **Candy** и требуйте использования оригинальных запчастей.

**Нарушение вышеуказанных требований может привести к поломке машины.**

- При необходимости замены питающего кабеля обращайтесь в службу технического обеспечения.





**ПАРАГРАФ 4****ТЕХНИЧЕСКИЕ ХАРАКТЕРИСТИКИ**

Загрузка (сухого белья)	кг	<b>6</b>
Напряжение в сети	В	<b>220-240</b>
Потребляемая мощность	Вт	<b>2150</b>
Потребление энергии (программа 90°C)	кВт·ч	<b>1,8</b>
Электрический предохранитель	А	<b>10</b>
Нормальный уровень воды	л	<b>6...15</b>
Давление в гидравлической системе	МПа	<b>Min. 0,05 Max. 0,8</b>
Скорость вращения центрифуги	об/мин	См. табличку с техническими характеристиками на машине

**ПАРАГРАФ 5****ПОРЯДОК УСТАНОВКИ**

Поместите машину вблизи места ее использования без подставки и упаковки.

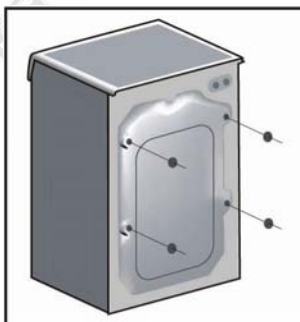
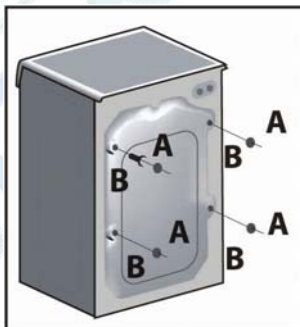
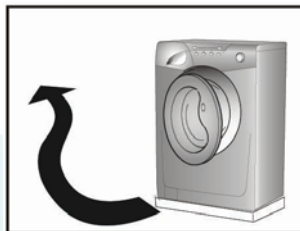
Перережьте пластмассовый хомут. Действуйте осторожно, чтобы не повредить шланг и электрический провод.

Открутите 4 винта (А) на задней стенке и извлеките 4 распорные втулки (В).

Заглушите 4 отверстия специальными заглушками. Вы найдете их в полиэтиленовом пакете с инструкцией.

**ВНИМАНИЕ!**

Не оставляйте элементы упаковки детям для игр.





Присоедините наливной шланг к водопроводному крану и к машине.

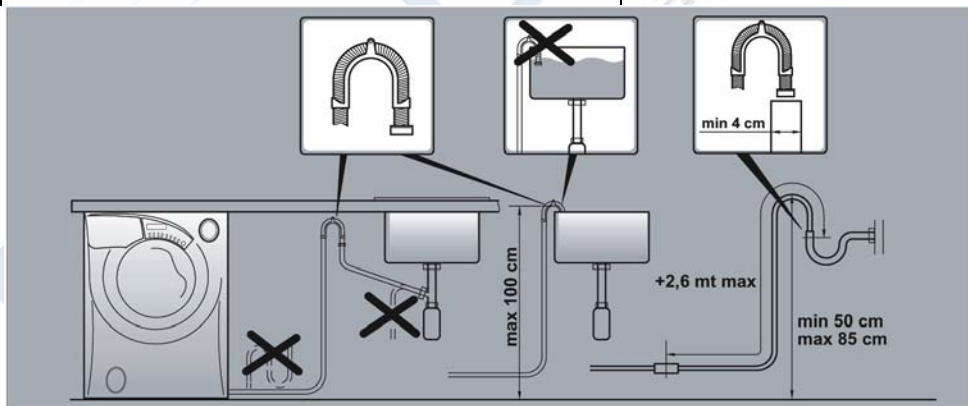
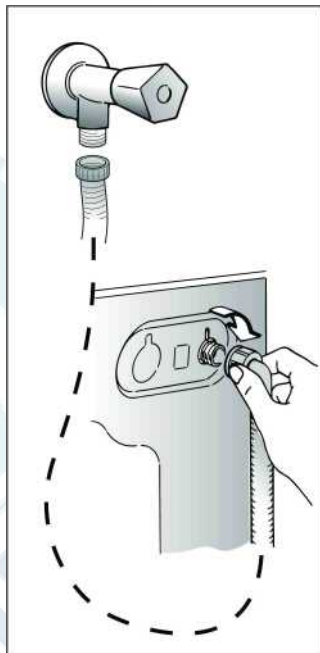
Машина должна быть подключена к источнику водоснабжения с помощью комплекта новых шлангов, старые использовать нельзя.

### ВНИМАНИЕ!

**Не открывайте водопроводный кран.**

Придвиньте машину к стене, обращая внимание на то, чтобы отсутствовали перегибы, зажимы сливного шланга, закрепите шланг на краю раковины или лучше в канализационной трубе с минимальной высотой над уровнем пола 50 см и диаметром больше диаметра сливного шланга.

В случае необходимости используйте жесткое устройство для сгиба сливного шланга.





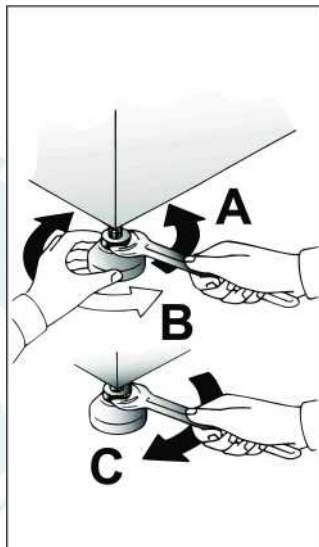
Установите машину по уровню с помощью четырех ножек.

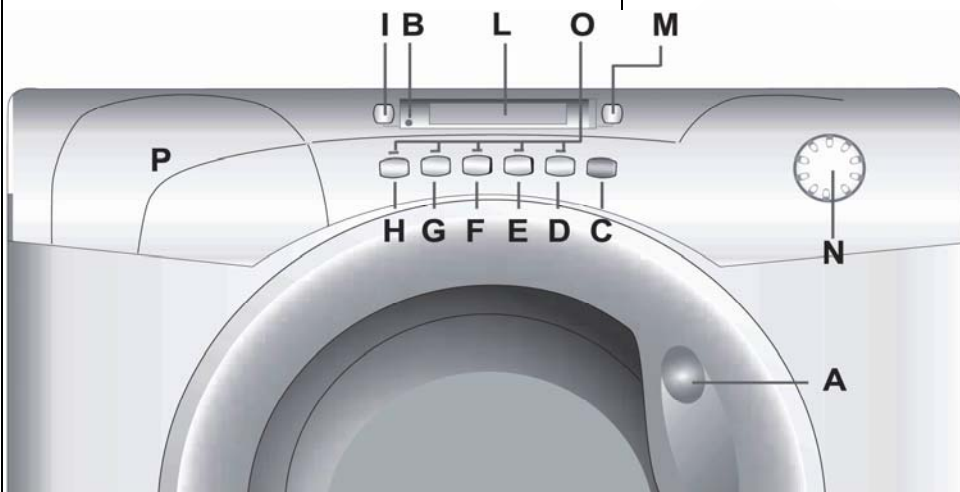
- a. Разблокируйте винт ножки, ослабив гайку.
- b. Вращая ножки, отрегулируйте высоту выхода ножек до установки машины в устойчивое горизонтальное положение (для установки горизонтального положения можно использовать уровень);
- c. Заблокируйте винт ножки, затянув контргайку до упора.

Убедитесь, что переключатель программ находится в положении "Выкл." (Off) и загрузочный люк закрыт.

Включите вилку в розетку.

После подсоединения машина должна быть расположена таким образом, чтобы розетка была доступной.



**ПАРАГРАФ 6****ОПИСАНИЕ КОМАНД**

Ручка люка

Индикатор блокировки люка

Кнопка "СТАРТ/ПАУЗА"

Кнопка "БЕЗ СКЛАДОК"

Кнопка "ТЕМПЕРАТУРА ВОДЫ"

Кнопка "ОТЛОЖЕННЫЙ ЗАПУСК"

Кнопка "АКВАПЛЮС"

Кнопка "ПРЕДВАРИТЕЛЬНАЯ СТИРКА"

Кнопка "РЕГУЛИРОВКА СКОРОСТИ ОТЖИМА"

Цифровой дисплей

Кнопка "СТЕПЕНЬ ЗАГРЯЗНЕНИЯ"

Переключатель программ с отметкой "Выкл." (Off)

Световые индикаторы кнопок

Дозатор для моющих средств

**A**  
**B**  
**C**  
**D**  
**E**  
**F**  
**G**  
**H**  
**I**  
**L**  
**M**  
**N**  
**O**  
**P**



## НАЗНАЧЕНИЕ КНОПОК

### РУЧКА ЛЮКА

Чтобы открыть люк, потяните за ручку люка.

#### ВНИМАНИЕ!

**Специальное устройство безопасности не позволяет сразу открыть люк в конце стирки. В конце фазы отжима центрифугой следует подождать 2 минуты, прежде чем открыть люк.**

**A****2 min.**

### ИНДИКАТОР БЛОКИРОВКИ ЛЮКА

Индикатор блокировки люка светится, когда люк полностью закрыт и машина включена.

При нажатии на кнопку "СТАРТ/ПАУЗА", когда люк закрыт, индикатор мигает, затем начинает светиться постоянно.

**Если люк не закрыт, индикатор продолжает мигать.**

Устройство блокировки люка препятствует немедленному открыванию люка при работе машины и немедленному открыванию его по окончании программы. Подождите в течение 2 минут после окончания программы, пока индикатор блокировки люка погаснет. В конце цикла поверните переключатель программ в положение "Выкл." (Off) и откройте люк.

**B**

### КНОПКА "СТАРТ/ПАУЗА"

Нажмите на кнопку "СТАРТ/ПАУЗА" для запуска выбранной программы.

**ПРИМЕЧАНИЕ. После нажатия кнопки "СТАРТ/ПАУЗА" до начала работы может пройти несколько секунд.**

### ИЗМЕНЕНИЕ ПАРАМЕТРОВ ПОСЛЕ ЗАПУСКА ПРОГРАММЫ (ПАУЗА)

Выполнение программы может быть приостановлено в любой момент ее выполнения посредством нажатия и удержания в течение примерно двух секунд кнопки "СТАРТ/ПАУЗА". Когда машина войдет в режим "ПАУЗА", индикаторы кнопок дополнительных параметров и фазы стирки будут мигать.

Чтобы возобновить выполнение программы, нажмите кнопку "СТАРТ/ПАУЗА" еще раз.

Если Вы хотите доложить или вынуть белье в процессе стирки, подождите 2 минуты, пока устройство безопасности разблокирует люк и погаснет индикатор блокировки люка. После выполнения необходимых Вам действий закройте загрузочный люк и нажмите кнопку "СТАРТ/ПАУЗА". Машина продолжит работу с того момента, на котором она была прервана.

### ОТМЕНА ПРОГРАММЫ

Для отмены программы - установите переключатель программ в положение "ВЫКЛ." (Off).

**C**



**Кнопки дополнительных функций следует нажимать только перед нажатием на кнопку "СТАРТ/ПАУЗА".**

### КНОПКА "БЕЗ СКЛАДОК"

Эта функция (нет в программах ХЛОПОК) позволяет свести до минимума образование складок на одежде в процессе стирки путем выбора программы стирки и типа стираемого белья.

Например, для **смешанного** типа белья эффект достигается таким образом: постепенное уменьшение температуры воды, при смене воды барабан не вращается, очень деликатный отжим - все это позволяет обойтись без глажения белья после стирки.

Для **деликатного** белья, за исключением изделий из шерсти, фазы стирки следуют в том же порядке, что и при стирке смешанного белья, только уже без постепенного уменьшения температуры воды, да еще добавляется фаза отстоя воды в барабане после последнего полоскания.


При выборе программы стирки "**Шерсть**" / "**Ручная стирка**" эта кнопка позволяет оставить белье в воде после последнего полоскания, чтобы волокна хорошенько расправились.

**После последнего полоскания индикатор кнопки начнет мигать, сообщая, что машина находится в режиме паузы.**

По окончании циклов стирки "Деликатное" и "Шерсть" / "Ручная стирка" можно выполнять следующие операции:

– Отжать кнопку "БЕЗ СКЛАДОК", чтобы остановить программу после слива воды или отжима.

Если Вы не хотите отжимать белье, а только слить воду, выполните следующие действия:

- установите переключатель программ в положение "Выкл." (Off).
- установите программу "только слив" .
- вновь включите машину нажатием кнопки "СТАРТ/ПАУЗА".

D



### КНОПКА "ТЕМПЕРАТУРА ВОДЫ"

Этой кнопкой Вы выбираете для стирки любую желаемую температуру ниже максимума, указанного для каждой программы.

Сколько раз Вы нажмете на кнопку, настолько понизится температуры воды. Самая низкая температура 15°C (это уже стирка холодной водой ❄️)

Помните: если Вы хотите сами установить температуру воды, это надо делать перед выбором СТЕПЕНИ ЗАГРЯЗНЕННОСТИ.

E





## КНОПКА "ОТЛОЖЕННЫЙ ЗАПУСК"

Эта кнопка позволяет запрограммировать запуск стирки с отсрочкой до 24 часов.

Чтобы включить отложенный запуск, выполните следующие действия:

- Выберите желаемую программу стирки.
- Нажмите кнопку "Отложенный запуск" первый раз, чтобы просто включить режим отсрочки (на дисплее Вы увидите символы h00), теперь нажмите еще раз, и это будет отсрочка на 1 час (на дисплее Вы увидите символы h01) и так далее – каждое следующее нажатие будет увеличивать отсрочку от 1 до 24. После 24 часов отсчет обнулится и опять пойдет "по кругу".

Когда Вы установили нужную отсрочку, ее надо подтвердить, для этого нажмите кнопку "СТАРТ/ПАУЗА" (индикатор на дисплее начнет мигать), и тогда начнется обратный отсчет времени, по истечении которого программа запустится автоматически.

Текущую отсрочку запуска можно отменить, для этого:

- Нажмите и удерживайте кнопку в течение 5 сек, пока на дисплее не появятся параметры установленной программы.
- Теперь можно запустить ранее выбранную программу нажатием кнопки "СТАРТ/ПАУЗА" или вообще все отменить, для чего установите переключатель в положение "Выкл." (Off), а потом выберите другую программу.

F



## КНОПКА "АКВАПЛЮС"

Нажатием этой кнопки пользователь активирует специальный новый цикл стирки для программ стирки **Смесовых** и **Линяющих** тканей. Это стало возможным благодаря применению новой системы Sensor Activa. Эта функция предусматривает бережное обращение с волокнами ткани одежды, а также рекомендуется для людей с чувствительной кожей. Белье стирается в значительно большем количестве воды и это, вместе с новой комбинацией циклов вращения барабана во время заполнения бака водой и слива воды, будет давать Вашей одежде безукоризненное качество стирки и ополаскивания. Количество воды при стирке возрастает так, что моющее средство растворяется полностью, повышая тем самым эффективность стирки белья. Количество воды при ополаскивании также возрастает, обеспечивая полное удаление с белья всех следов моющего средства.

Эта функция стирки специально создана для людей с нежной и чувствительной кожей, у кого даже малейшее количество моющего средства может вызывать раздражение или аллергию. Советуем также использовать данную функцию для детского белья и деликатных тканей вообще или при стирке махровых тканей, волокна которых поглощают большее количество моющего средства. Для обеспечения лучшего качества стирки данная функция всегда активируется при стирке деликатных и шерстяных/Ручная стирка тканей.

G







## КНОПКА "ПРЕДВАРИТЕЛЬНАЯ СТИРКА"

Н



Функция предназначена для очень грязного белья и работает не со всеми программами (см. таблицу программ стирки). В случае ее использования порошок надо насыпать в отделение, помеченное цифрой 1 (читайте главу про дозатор моющего средства в этой же инструкции).

Рекомендуется насыпать примерно 1/5 часть (или 20%) от объема, указанного на упаковке моющего средства.

## КНОПКА "РЕГУЛИРОВКИ СКОРОСТИ ОТЖИМА"

I



От скорости отжима зависит, какое количество влаги будет удалено из белья без нанесения ему повреждений. Вы можете задать скорость отжима по Вашему желанию. Нажатием этой кнопки можно уменьшить максимальную скорость отжима и, если захотите, то и отменить режим отжима. Для того чтобы вновь включить отжим, достаточно нажимать кнопку до тех пор, пока значение скорости отжима не достигнет желаемой величины.

**Во избежание повреждений белья, невозможно увеличить скорость отжима больше того значения, которое автоматически устанавливается для выбранной программы.**

Изменение скорости отжима возможно в любой момент, даже без остановки машины.

**ПРИМЕЧАНИЕ. Машина имеет электронное устройство, которое препятствует включению центрифуги (отжима), если белье в барабане разместилось неравномерно. Это позволяет снизить шум и вибрацию машины и тем самым продлить срок ее службы.**



## ЦИФРОВОЙ ДИСПЛЕЙ

Дисплей организован таким образом, чтобы Вы всегда могли точно знать, что происходит с Вашей машиной:

### 1) ИНДИКАТОР ТЕМПЕРАТУРЫ ВОДЫ

Когда Вы выберете нужную программу, соответствующий индикатор на дисплее покажет ее максимальную возможную температуру.

Эту температуру при желании Вы можете понизить, нажав на специальную кнопку. При этом загорится индикатор другого температурного уровня. И так далее.

Важно запомнить: температуру надо менять перед установкой СТЕПЕНИ ЗАГРЯЗНЕННОСТИ.

### 2) ИНДИКАТОР БЛОКИРОВКИ ЛЮКА

После нажатия на кнопку "СТАРТ/ПАУЗА" индикатор сначала мигает, а потом будет гореть непрерывно до конца стирки. И еще две минуты.

Через две минуты после окончания индикатор погаснет, и люк разблокируется.

### 3) ИНДИКАТОР СКОРОСТИ ОТЖИМА

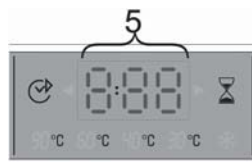
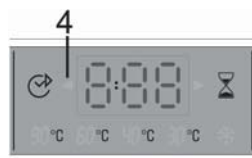
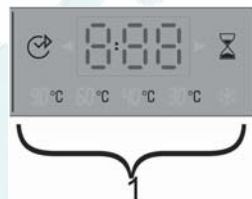
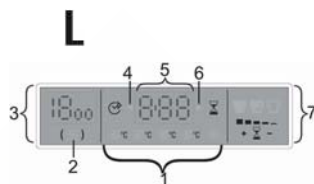
Когда Вы выберете нужную программу, соответствующий индикатор на дисплее покажет максимальную возможную скорость вращения барабана при отжиме. При желании Вы можете снизить скорость. Для этого есть кнопка отжима. После каждого нажатия на нее скорость уменьшается на 100 об/мин. Минимально допустимая скорость 400 об/мин. Меньше не получится. Зато можно вообще отключить отжим, для чего эту самую кнопку надо нажать несколько раз.

### 4) ИНДИКАТОР ОТЛОЖЕННОГО ЗАПУСКА

Индикатор мигает, если включен отложенный запуск.

### 5) ИНДИКАТОР ПРОДОЛЖИТЕЛЬНОСТИ СТИРКИ

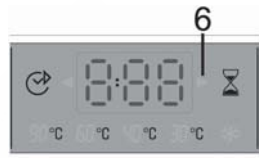
В момент выбора программы на дисплее автоматически высвечивается продолжительность стирки. Время стирки варьируется в зависимости от функций, которые Вы выберете дополнительно к программе. После запуска программы машина ведет обратный отсчет времени до окончания стирки.





#### 6) ИНДИКАТОР ЗАПУСКА ПРОГРАММЫ

Индикатор загорается при нажатии на кнопку "СТАРТ/ПАУЗА".



#### 7) ИНДИКАТОР СТЕПЕНИ ЗАГРЯЗНЕНИЯ

В момент выбора программы на дисплее автоматически высвечивается индикатор наименьшей степени загрязнения.

Нажимая соответствующую кнопку, Вы самостоятельно можете установить одну из трех возможных степеней загрязнения – следите за индикатором.

Помните, что степень загрязнения, которую машина сама себе выбирает, определяется температурой воды, которую Вы установили.



### КНОПКА "СТЕПЕНЬ ЗАГРЯЗНЕНИЯ"

Этой кнопкой (она работает только в программах "ХЛОПОК" и "СМЕШАННЫЕ ТКАНИ") можно установить три степени интенсивности стирки в зависимости от степени загрязнения белья. Когда Вы выберете нужную программу и температуру воды, индикатор загрязнения сам установится на минимальный уровень. Если теперь нажать на кнопку, индикатор перейдет на ступень выше и соответственно увеличится продолжительность стирки, и т.д.

**M**





## ПЕРЕКЛЮЧАТЕЛЬ ПРОГРАММ С ОТМЕТКОЙ ВЫКЛ (Off).

Если вращать ручку многопозиционного переключателя, на дисплее будут отображаться символы с параметрами выбранной программы.

Для того чтобы выключить машину, установите переключатель программ в положение "ВЫКЛ." (Off).

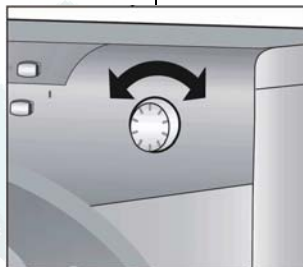
Нажмите кнопку "СТАРТ/ПАУЗА" для запуска выбранной программы.

Программа выполняется при неизменном положении переключателя программ до завершения цикла.

Выключите машину поворотом переключателя программ в положение "ВЫКЛ." (Off).

**ПРИМЕЧАНИЕ.** Переключатель программ следует обязательно возвращать в положение "ВЫКЛ." (Off) по окончании каждого сеанса стирки, а также при желании начать следующий сеанс перед тем, как установить и запустить желаемую программу.

N



## ИНДИКАТОРЫ ФУНКЦИОНАЛЬНЫХ КНОПОК

Индикатор загорается при нажатии на кнопку. В случае если функция, которую Вы пытаетесь включить нажатием соответствующей кнопки, не подходит к выбранной программе, индикатор сначала мигает, потом гаснет.

O



**ПАРАГРАФ 7****ТАБЛИЦА ПРОГРАММ СТИРКИ**

Программа стирки для:	Положение ручки выбора программ:	Макс. загрузка, кг	■ Температура, °С	Загрузка ванночек дозатора		
				2		1
<b>Прочные ткани</b> Хлопок, лен	1) 	6	До: 90°	•	•	(•)
<b>Цветные</b> Хлопок, смесовые прочные ткани	1)  **	6	До: 60°	•	•	(•)
<b>Смесовые и синтетические ткани</b> Хлопок, смесовые синтетические ткани	1)  **	3	До: 60°	•	•	(•)
<b>Очень деликатные ткани</b>		1,5	До: 40°	•	•	
Полоскание		-	-		•	
Быстрый отжим		-	-			
Только слив		-	-			
Сверхбыстрая программа "32 МИНУТЫ"		2	До: 40°	•	•	
Программа "РУЧНАЯ СТИРКА"		1	До: 30°	•	•	
Шерсть с пометкой "Для машинной стирки"		1	До: 40°	•	•	
"MIX & WASH SYSTEM" Программа	<b>MIX &amp; WASH</b>	6	До: 40°	•	•	



### Пожалуйста, ознакомьтесь с этими примечаниями!

В случае стирки сильно загрязненного белья рекомендуется снизить загрузку до 3 кг сухого белья.

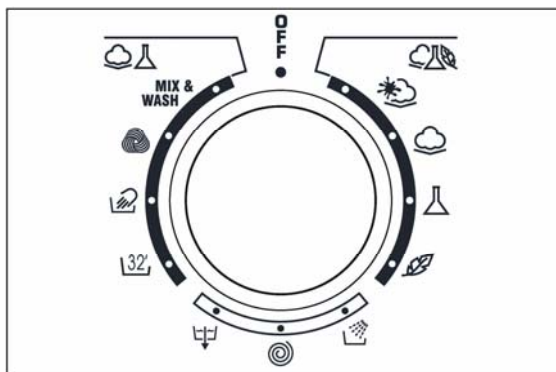
Скорость отжима также можно регулировать в соответствии с рекомендованными параметрами на бирках изделий, либо отключать отжим вообще при стирке особо деликатных изделий.

\*\* программы соответствуют Европейским нормам EN Директиве 60456.

(●)- символ указывает, что для выполнения предварительной стирки необходимо до начала стирки нажать кнопку "Предварительная стирка".

■ - регулятор температуры позволяет уменьшить рекомендуемую температуру стирки для каждой программы. В положении ❄️ стирка будет выполняться в холодной воде – без нагрева.

1) В этих программах кнопкой "СТЕПЕНЬ ЗАГРЯЗНЕННОСТИ" можно регулировать время и интенсивность стирки.





## ПАРАГРАФ 8

### ВЫБОР ПРОГРАММ

Для различных типов тканей и степени загрязнения эта стиральная машина имеет 4 группы программ, в соответствии с которыми выбирает цикл стирки, температуру и продолжительность стирки (см. таблицу программ стирки).

#### 1. ПРОЧНЫЕ ТКАНИ

этот набор программ разработан для максимально интенсивной стирки и полоскания с промежуточными циклами отжима для наилучшего качества полоскания. Заключительный отжим удаляет воду более интенсивно, чем другие программы стирки.

#### 2. СМЕСОВЫЕ И СИНТЕТИЧЕСКИЕ ТКАНИ

Основная стирка и полоскание дают отличные результаты благодаря тщательно подобранной скорости вращения барабана и уровню воды. Деликатный отжим гарантирует, что белье будет меньше сминаться.

#### 3. ТКАНИ, ЧУВСТВИТЕЛЬНЫЕ К ВНЕШНЕМУ ВОЗДЕЙСТВИЮ

Стирка чередуется с продолжительными паузами. Рекомендуется для тканей, чувствительных к различным видам внешнего воздействия. Чтобы воздействие на ткань было щадящим, воды для стирки и полоскания берется больше, чем в остальных программах.







## 4. СПЕЦИАЛЬНЫЕ ПРОГРАММЫ

### Программа ополаскивания "RINSE"

Эта программа выполняет три цикла полоскания с промежуточным отжимом на средней скорости (которая может быть уменьшена или вообще выключена соответствующей кнопкой). Эта программа может быть использована для ополаскивания любых типов тканей, например, после ручной стирки белья.

### Программа "БЫСТРЫЙ ОТЖИМ"

Программа "БЫСТРЫЙ ОТЖИМ" выполняется на максимальной скорости (которая может быть уменьшена соответствующей кнопкой).

### Программа "ТОЛЬКО СЛИВ"

Программа "ТОЛЬКО СЛИВ" осуществляет слив воды.

### Программа сверхбыстрой стирки "32 МИНУТЫ"

Сверхбыстрая программа "32 МИНУТЫ" позволяет совершить полный цикл стирки приблизительно за 32 минуты при максимальной загрузке в 2 кг и температуре 40°C.

При выборе программы "32 МИНУТЫ", пожалуйста, обратите внимание: мы рекомендуем использовать только 20% от того количества моющих средств, что указано на упаковке.

### Программа "РУЧНАЯ СТИРКА"

Ваша стиральная машина оснащена также деликатной программой "РУЧНАЯ СТИРКА". Эта программа осуществляет полный цикл стирки изделий, помеченных значком "Только для ручной стирки" ("Hand Wash only"). Эта программа стирает всего при 30°C, имеет 3 цикла полоскания и медленный деликатный отжим.





## Программа "ИЗДЕЛИЯ ИЗ ШЕРСТИ"

Для стирки шерсти применяется специально разработанная программа, сертифицированная институтом Woolmark. Учитывая то, что изделия промываются самым тщательным образом, физическое воздействие на их структуру минимально.

Вращение барабана чередуется с продолжительными паузами. Температура воды не превышает 40°C. По окончании стирки следуют три полоскания и слабый отжим.

## Программа "MIX & WASH SYSTEM"

Эта эксклюзивная система **Candy** имеет два больших преимущества:

- делает возможным совместную стирку разных типов тканей (например, хлопок + синтетика и т.п.);
- процесс стирки происходит с существенной экономией электроэнергии.

Программа "MIX & WASH" производит стирку при температуре 40°C и чередует динамическую фазу (вращение барабана) и статическую фазу (белье в растворе в состоянии покоя) и длится почти 3 часа. Потребление электроэнергии на весь цикл составляет всего 850 Вт/час.

### Важно:

- первая стирка новых цветных вещей должна производиться отдельно;
- ни в коем случае **никогда не смешивайте линяющие ткани.**




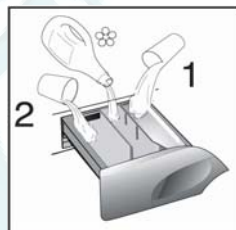
WOOLMARK

**MIX & WASH**

**ПАРАГРАФ 9****ДОЗАТОР ДЛЯ МОЮЩИХ СРЕДСТВ**

Дозатор для моющих средств разделен на три отделения:

- отделение "1" для программ предварительной стирки и "Быстрой Стирки"
- отделение "  " служит для специальных добавок: смягчители, ароматические, синька, крахмал и т.п.
- отделение "2" для моющих средств основной стирки.

**ВНИМАНИЕ!**

Помните, что некоторые порошки удаляются с трудом. В этом случае рекомендуем использовать специальный контейнер, который помещают с порошком непосредственно в барабан (продается с моющим средством).



**ПРИМЕЧАНИЕ.** Отделение "" заполняется только жидкими средствами. Машина автоматически забирает добавки на последнем полоскании во всех программах стирки.

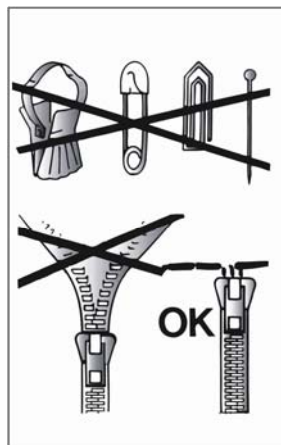
**ПАРАГРАФ 10****ТИП БЕЛЬЯ****ВНИМАНИЕ!**

Если Вы хотите стирать коврики, покрывала и другие тяжелые изделия, лучше исключить фазу отжима.

Шерстяные изделия, которые можно стирать в стиральной машине, должны иметь на изнанке символ "Чистая шерсть" и, кроме этого, символ "можно стирать в стиральной машине".

**ВНИМАНИЕ!****При сортировке белья для стирки:**

- убедитесь в отсутствии металлических предметов (скрепки, булавки, монеты и т.д.) в белье.
- застегните пуговицы, молнии, крючки на изделиях, завяжите длинные пояса и длинные полы халатов.
- снимите, если Вы их используете, кольца или крючки крепления занавесок к карнизам.
- внимательно осмотрите этикетки на тканях.
- если при сортировке белья Вы заметите трудно-выводимые пятна, удалите их специальными средствами.



В случае выхода машины из строя в течение гарантийного периода по причине присутствия внутри машины посторонних предметов, оплата всех работ по восстановлению работоспособности машины производится за счет пользователя.

**ПАРАГРАФ 11****КАК НАИБОЛЕЕ ЭКОНОМНО ИСПОЛЬЗОВАТЬ ВАШУ МАШИНУ****ИСПОЛЬЗУЙТЕ ПОЛНУЮ ЗАГРУЗКУ БЕЛЬЯ**

Доводя загрузку белья до максимально рекомендованной, Вы наиболее эффективно используете стиральный порошок, электроэнергию и воду. При стирке одной полностью загруженной машины экономится до 50% электроэнергии по сравнению с двумя половинными загрузками.

**НУЖНА ЛИ ВАМ ПРЕДВАРИТЕЛЬНАЯ СТИРКА?**

Только для сильно загрязнённого белья!

**СЭКОНОМЬТЕ** стиральный порошок, время, воду и от 5 до 15% электроэнергии, **НЕ** используя программу предварительной стирки для слабо и нормально загрязнённого белья.

**НУЖНА ЛИ ВАМ СТИРКА С ВЫСОКОЙ ТЕМПЕРАТУРОЙ ВОДЫ?**

Удалите пятна специальными средствами, что позволит избежать необходимости стирки при температуре выше 60°C. Стирка при температуре 60°C позволит сэкономить до 50% электроэнергии.



## СТИРКА

### Варьируемые возможности

Ваша стиральная машина автоматически адаптирует уровень воды в зависимости от типа ткани и количества белья. Таким образом, осуществляется "индивидуальная" стирка. Это ведет к экономии электроэнергии и сокращению времени стирки.

### Пример ИСПОЛЬЗОВАНИЯ

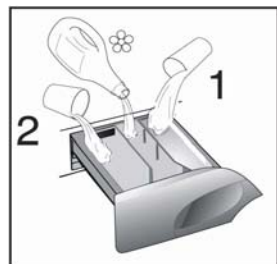
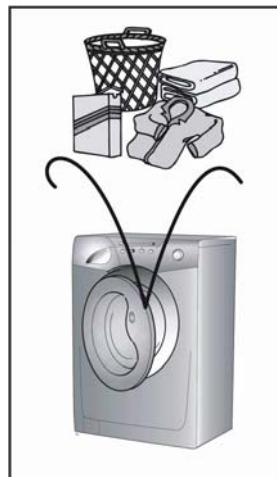
Для очень деликатных тканей рекомендуется использовать сетчатый мешок.

Предположим, что необходимо стирать сильно загрязненную ткань (если на ней имеются трудноудаляемые пятна, удалите их специальной пастой).

### ВНИМАНИЕ!

Не рекомендуется загружать только махровые ткани, которые, впитывая много воды, становятся слишком тяжелыми.

- Выдвиньте дозатор для моющих средств Р.
- Загрузите 120 г моющего средства в отделение "2" основной стирки дозатора для моющих средств.
- Налейте 50 г желаемой добавки в отделение "☼".
- Задвиньте дозатор Р.
- Убедитесь, что водопроводный кран открыт.
- Убедитесь, что сливной шланг правильно и надежно закреплен.





## ВЫБОР ПРОГРАММ

Обратитесь к таблице выбора программ, чтобы выбрать наиболее подходящую для Вас программу.

Поворотом ручки переключателя программ активируется выбранная программа.

На дисплее высвечиваются параметры выбранной программы.

При желании измените температуру воды. Нажмите в случае необходимости дополнительные функциональные кнопки.

Нажмите кнопку "СТАРТ/ПАУЗА".

Программа выполняется при неизменном положении переключателя программ до завершения цикла.

### **ВНИМАНИЕ!**

**Даже при сбое в электросети во время работы машины, специальное устройство памяти запоминает выбранную программу и момент ее прерывания. При восстановлении электропитания машина продолжает работу с момента остановки.**

- По окончании программы загорается индикатор "Конец цикла" ("End cycle")
- По окончании стирки подождите около 2 минут, пока не откроется устройство блокировки люка.
- Выключите машину поворотом переключателя программ в положение "Выкл." (Off).
- Откройте люк и выгрузите белье.

**Перед любой стиркой обратитесь к таблице программ стирки, и соблюдайте последовательность операций, рекомендованную этой таблицей.**

**ПАРАГРАФ 12****ЧИСТКА И УХОД ЗА МАШИНОЙ**

Для внешней чистки машины не пользуйтесь абразивными средствами, спиртом и/или растворителями. Достаточно протереть машину влажной салфеткой.

Машина требует несложного ухода:

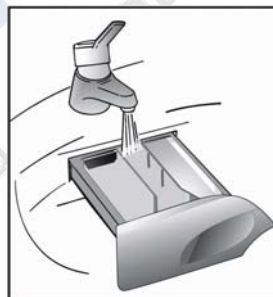
- очистка ванночек дозатора моющих средств;
- очистка фильтра;
- при перемещении или длительной остановке машины.

**Очистка дозатора моющих средств**

Рекомендуется время от времени очищать отделения для смягчителя и добавок.

Для этого:

- Легким усилием извлеките дозатор;
- Промойте все в дозаторе струей воды;
- Поставьте дозатор на место.







## Очистка фильтра

В машине установлен специальный фильтр, задерживающий крупные частицы, предметы, очесы, которые могут засорить слив воды (монеты, пуговицы и т.д.), и их легко извлечь из фильтра.

Для этого необходимо:

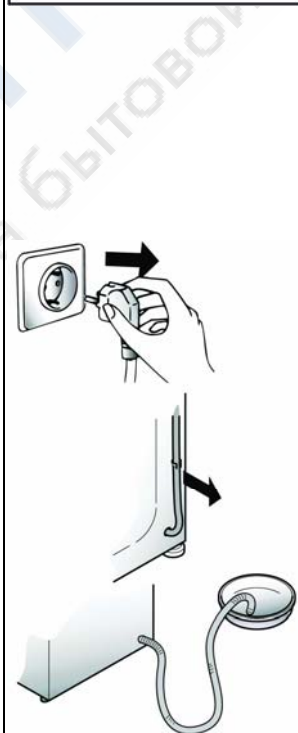
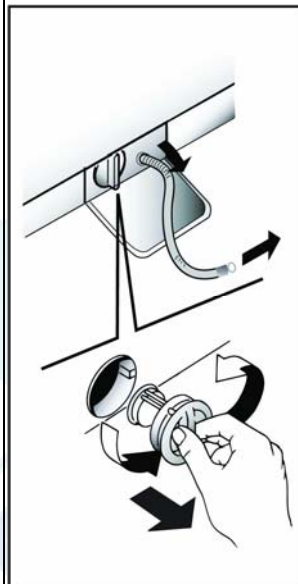
- Откройте крышку;
- (Только для некоторых моделей) - Извлеките гофрированный шланг, удалите пробку и слейте воду в контейнер;
- Перед тем как извлечь фильтр, постелите под ним полотенце, чтобы оно собрало небольшой остаток воды, который может находиться в помпе;
- Поверните фильтр против часовой стрелки до его остановки в вертикальном положении;
- Извлеките фильтр и очистите его;
- После очистки фильтра осмотрите его и поставьте на место, следуя обратному порядку операций, описанных выше.

## Перемещение или остановка машины на длительный период

При возможном перемещении машины или установке ее на длительный период в неотапливаемом помещении, необходимо полностью слить воду из машины и сливного шланга.

Для этого необходимо отсоединить вилку от розетки, сливной шланг освободить из зажимов, опустить его до пола, слить воду.

Освободив машину от воды, закрепите сливной шланг в фиксаторе.



**ПАРАГРАФ 13****НЕИСПРАВНОСТИ, ИХ ПРИЧИНЫ И УСТРАНЕНИЕ**

НЕИСПРАВНОСТИ	ПРИЧИНЫ	УСТРАНЕНИЕ
1. Машина не работает ни на одной программе	Вилка плохо включена в розетку.	Включите вилку в розетку.
	Не нажата кнопка "СТАРТ/ПАУЗА".	Нажмите кнопку "СТАРТ/ПАУЗА".
	Отсутствует электроэнергия.	Проверьте наличие напряжения.
	Перегорели предохранители (пробки) электросети.	Проверьте.
2. Стиральная машина не заполняется водой	Открыт загрузочный люк.	Закройте люк.
	См. причину 1.	Проверьте.
	Закрыт кран подачи воды.	Откройте кран.
3. Стиральная машина не сливает воду	Неправильно установлен переключатель программ стирки n.	Проверьте установку переключателя программ стирки n.
	Засорился фильтр.	Прочистите фильтр.
4. Наличие воды на полу вокруг машины	Перегнут сливной шланг.	Выпрямите сливной шланг.
	Вода проникает через прокладку между краном и наливным шлангом воды.	Замените прокладку и затяните соединение.
5. Стиральная машина не отжимает белье	Еще не слита вода.	Подождите несколько минут, пока машина сольет воду.
	Режим отжима выключен.	Включите режим отжима.
6. Сильные вибрации во время отжима	Машина неровно установлена на полу.	Выровняйте, вращая ножки.
	Не сняты транспортировочные скобы.	Снимите транспортировочные скобы.
	Белье неравномерно распределилось в барабане.	Равномерно распределите белье.
7. Экран дисплея показывает ошибку 0,1,5,7,8,9	-	Вызовите мастера сервисного центра.
8. Экран дисплея показывает ошибку 2	Нет залива воды.	Проверьте, есть ли подача воды.
9. Экран дисплея показывает ошибку 3	Нет слива воды.	Проверьте слив на отсутствие засоров. Проверьте сливной шланг на отсутствие перегибов.
10. Экран дисплея показывает ошибку 4	Машина переполнена водой.	Перекройте кран подачи воды. Вызовите мастера сервисного центра.

Если не удастся устранить причины плохой работы машины, обратитесь в центр техобслуживания **Candy**, сообщив модель машины, указанную на табличке или в гарантийном талоне. Предоставив эти данные, Вы быстро и эффективно получите соответствующую услугу.

**ВНИМАНИЕ!**

Если Ваша машина не работает, то прежде, чем обращаться в центр техобслуживания, попытайтесь устранить неисправность сами, используя вышеуказанную таблицу.



Данное изделие имеет маркировку в соответствии с европейской Директивой 2002/96/ЕС касательно отходов электрического и электронного оборудования (WEEE).

Обеспечив правильную утилизацию данного изделия, Вы можете предотвратить потенциально негативные последствия воздействия на окружающую среду и здоровье людей, которые могут возникнуть вследствие неправильной утилизации данного изделия.

Маркировка на изделии показывает, что с данным изделием нельзя обращаться как с обычными бытовыми отходами. Напротив, его нужно сдать в соответствующий пункт сбора отходов электрического и электронного оборудования.

Утилизация должна быть произведена в соответствии с местным законодательством по защите окружающей среды касательно утилизации отходов.

Для более детальной информации по восстановлению, повторному использованию и обращению с изделием свяжитесь с местной администрацией, пунктом утилизации отходов или с магазином, в котором Вы приобрели данное изделие.

This appliance is marked according to the European directive 2002/96/EC on Waste Electrical and Electronic Equipment (WEEE)

By ensuring this product is disposed of correctly, you will help prevent potential negative consequences for the environment and human health, which could otherwise be caused by inappropriate waste handling of this product.

The symbol on the product indicates that this product may not be treated as household waste. Instead it shall be handed over to the applicable collection point for the recycling of electrical and electronic equipment Disposal must be carried out in accordance with local environmental regulations for waste disposal.

For more detailed information about treatment, recovery and recycling of this product, please contact your local city office, your household waste disposal service or the shop where you purchased the product.

Фирма-изготовитель не несет никакой ответственности за ошибки печати, содержащиеся в данных инструкциях, и оставляет за собой право улучшения качества собственных изделий, оставляя неизменными основные технические характеристики.

The manufacturer declines all responsibility in the event of any printing mistakes in this booklet. The manufacturer also reserves the right to make appropriate modifications to its products without changing the essential characteristics.



41026443